



## KESKKONNAAMET

Nimekirja alusel

13.03.2023 nr 6-3/22/9074-21

### Ojamaa põlevkivikaevanduse keskkonnavalda nr KMIN-055 muutmise taotluse keskkonnamõju hindamise aruande avalikustamise teade

Anname Teile teada, et avalikustamisel on Ojamaa põlevkivikaevanduse keskkonnavalda nr KMIN-055 muutmise taotluse keskkonnamõju hindamise (KMH) aruanne.

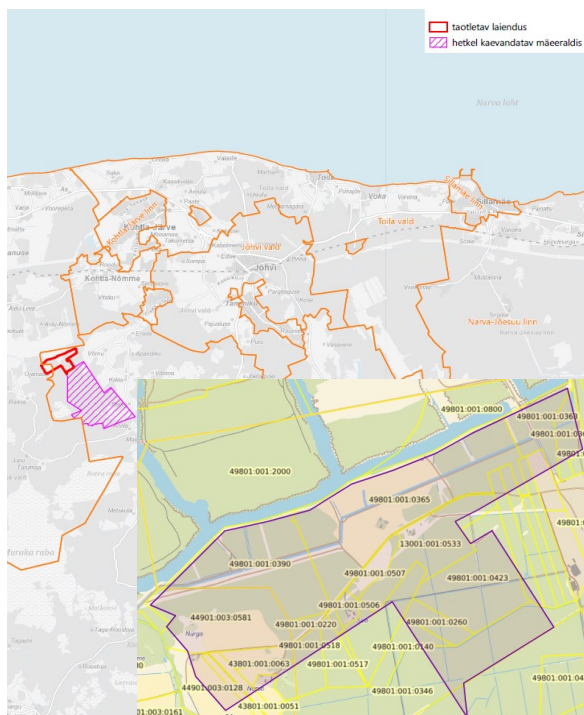
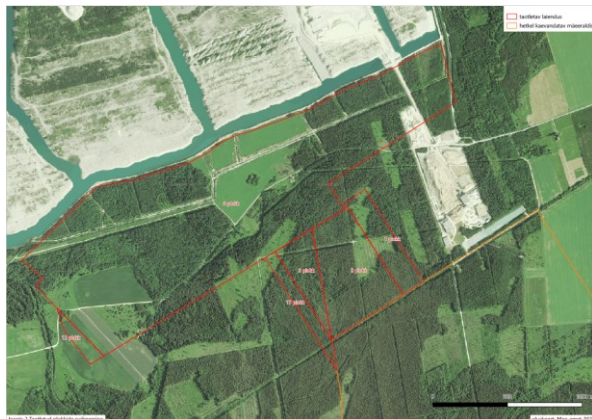
KMH aruandega saab tutvuda **14. märtsist 12. aprillini 2023** Keskkonnaotsuste infosüsteemis **KOTKAS** (<https://kotkas.envir.ee> avalehel valida „KMH avalik väljapanek“).

Kõigil on õigus esitada kirjalikult ettepanekuid, vastuväiteid ja küsimusi KMH aruande kohta kuni **12. aprillini 2023 (k.a.)** otsustaja kontaktide kaudu.

KMH aruande avalik arutelu toimub **20. aprillil 2023 kell 14:00-16:00 Maidla rahvamajas** aadressil Maidla tee 56, Savala küla, 42301, Lüganuse vald, Ida-Viru maakond ja veebikeskkonnas MS Teams, aadressil <https://bit.ly/3l37w0K>. Protokoll koostamise eesmärgil palume veebikoosolekuga liitudes kasutada oma täisnime.

#### Taustainfo:

Kavandatava tegevuse eesmärk on kaevandada põlevkivi, mis on tooraineks olemasolevale VKG Oil AS põlevkiviöli- ja keemiatööstusele. Keskkonnavalda taotletakse Ida-Viru maakonda Lüganuse ja Alutaguse valda Ojamaa põlevkivikaevanduse mäeeraldise laiendamiseks Aidu ja Kohtla kaeveväljale ning Ojamaa uuringuväljale, mille tulemusel suureneks mäeeraldise pindala 279,16 ha võrra. Mäeeraldisega seotud põlevkivi aktiivne tarbevaru suureneks taotleva laiendamise tulemusena 10 091 tuhande tonni võrra. Taotletava mäeeraldise pindala on 1896,72 ha ning mäeeraldise teenindusmaa pindala on 50,38 ha. Taotletava mäeeraldise asukoht on märgitud toodud joonistel.



KMH viiakse läbi keskkonnaloa (tegevusloa) andmise üle otsuse tegemiseks, sh loatingimuste määramiseks. KMH käigus hinnatakse planeeritava tegevuse ja selle reaalsete alternatiivsete võimaluste otseseid ning kaudseid olulisi mõjusid keskkonnameetmedele, inimese tervisele, heaolule ja varale. KMH käigus töötatakse välja keskkonnameetmed olulise keskkonnamõju vältimiseks või vähendamiseks. Keskkonnamõju hindab KMH juhtekspert ja eksperdirühm koos arendajaga.

KMH aruanne võtab kokku kavandatava tegevuse ja selle alternatiivsete lahenduste keskkonnamõju hindamise tulemused. Kõigil on õigus osaleda KMH aruande avalikul väljapanekul ja avalikul arutelul, tutvuda KMH aruandega, esitada aruande kohta ettepanekuid, märkusi ja küsimusi ning saada nendele vastuseid. Esitatud ettepanekuid, vastuväiteid ja küsimusi analüüsitakse ning asjakohaste märkuste alusel täiendatakse KMH aruannet. Lisainfot KMH protsessi kohta leiab [siit](#).



#### KMH osapooled ja nende kontaktandmed:

- **Otsustaja ja järelevalvaja** on Keskkonnaamet<sup>1</sup>, kontaktisikud Marju Kuldmaa (loa haldur), tel 513 8740, [info@keskkonnaamet.ee](mailto:info@keskkonnaamet.ee) ja Karin Sisask (KMH menetlus), tel 5193 1960, [info@keskkonnaamet.ee](mailto:info@keskkonnaamet.ee).
- **Arendaja** on VKG Kaevandused OÜ<sup>2</sup>, kontaktisik Merilin Keerme, tel 5682 3173, [merilin.keerme@vkg.ee](mailto:merilin.keerme@vkg.ee).
- **Keskkonnamõju hindaja** on Maves OÜ<sup>3</sup>, juhtekspert Karl Kupits, tel 509 3437, [karl@maves.ee](mailto:karl@maves.ee).

Lugupidamisega

(allkirjastatud digitaalselt)  
Helen Manguse  
juhataja  
keskkonnakorralduse büroo

Karin Sisask 5193 1960  
[karin.sisask@keskkonnaamet.ee](mailto:karin.sisask@keskkonnaamet.ee)

<sup>1</sup> Roheline 64, 80010 Pärnu, Pärnu maakond

<sup>2</sup> Järveküla tee 14, Kohtla-Järve, Ida-Virumaa

<sup>3</sup> Marja tn 4d, 10617 Tallinn, Harjumaa